

- Qué es un SAFARI?**
- Cómo elegir el mejor itinerario?**
- Cuando viajar de Safari?**
- Cómo es el transporte?**
- Habrán guía españoles para todo el safari?**
- Cómo es el alojamiento y las comidas?**
- Es necesario vacunarse?**
- Que hay que poner en la maleta?**
- Los españoles necesitan visado?**

El mayor atractivo de esta área del planeta es la fauna, la vegetación, la topografía. Ricos ecosistemas donde hacer un safari siempre está bien recompensado.



¿Qué es un SAFARI?

Safari que en Kiswahilí quiere decir dar un paseo, un viaje, una vuelta; hoy es sinónimo de buscar animales salvajes, mirarlos, conocer, aprender y fotografiar.



En África hay dos áreas de safari. En Kenya-Tanzania el safari es en zonas abiertas, grandes llanuras donde constantemente se ve la vida animal en plena actividad, a diferencia de África Austral, donde la vegetación es más espesa y es necesario rastrear a los animales. Ambas áreas de safari son apasionantes. Y en ambos, elegimos como horas de safari o de "game drives" una al amanecer y otra al atardecer, cuando los animales están más activos, salen a beber y comer, evitando el sol.



Un día de safari consta de dos actividades, una por la mañana, que puede ser al amanecer y otra al atardecer, cuando los animales están más activos, salen a beber y comer, evitando el sol.

Cada actividad de safari puede tener una duración aproximada de 3 horas, y durante la misma, al acercarse a los animales, el chofer-guía profesional, ofrece explicaciones en español de sus hábitos y costumbres, así como de la flora.

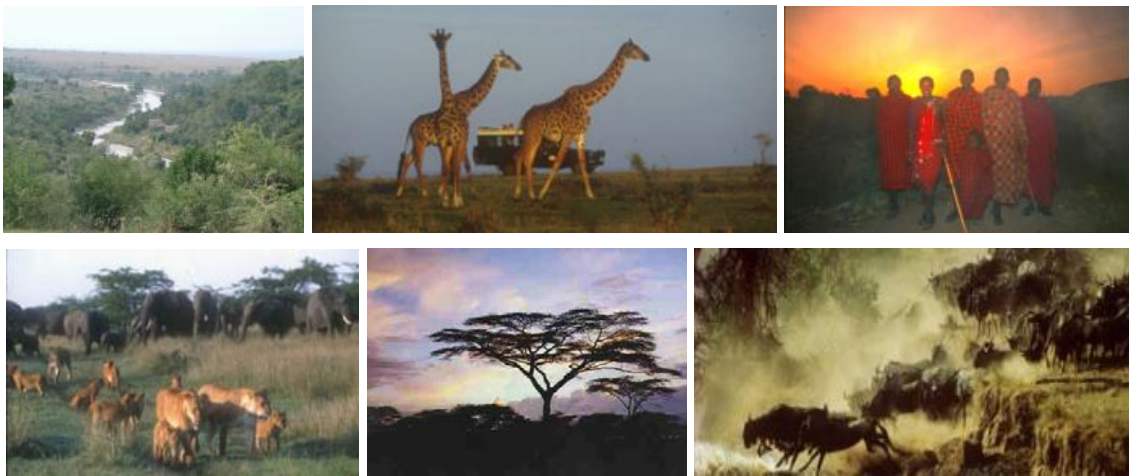
¿Cómo elegir un Itinerario?

Si se sabe de cuantos días dispone el viajero, debemos escoger primero los parques principales, o más grandes, que se desee conocer. Los restantes serán visitados de paso, en la ruta, y dependerán de esa primera decisión. **Para los parques principales aconsejamos una estancia de dos noches. Para los otros suele ser suficiente una noche**, y escogeremos estos si están en la ruta del parque o los parques principales que hayamos elegido.

Elegimos la preferencia de los Parques principales por la cantidad de animales que se pueden ver, por su paisaje y belleza y por su amplitud.

En Kenya elegiremos por este orden, como parques principales:

1 - Parque Nacional de Masai Mara (intente incluirlo siempre)



2 - Reserva Nacional de Samburu y/o 3 - Parque Nacional de Amboseli



y los Parques Nacionales de **Aberdares y Lago Nakuru** como secundarios.



En Tanzania elegiremos como Parques principales:

El Parque Nacional de Serengeti



y el Cráter de Ngorongoro como parques principales



y Lago Manyara y Tarangire como secundarios.



Si puede ver **la gran migración**, mejor. Hecho sin igual, que provocado por las lluvias, dos veces al año, moviliza 1.300.000 animales. Herbívoros en busca de pastos y tras ellos los depredadores. Es cuestión de estar en Serengeti desde Octubre a finales de Junio o en Masai Mara desde Julio a Septiembre, es difícil fallar.



Ejemplos de Itinerarios:

Si tenemos 5 días, pueden ser: **Kenya**, llegando de día a Nairobi, hacer la ruta a Aberdares y allí pasar una noche en los hoteles Tree Tops, camino a Masai Mara pasar una noche en Lago Nakuru, dos noches en Masai Mara, para dormir la última en Nairobi. Si tenemos 7 días añadiremos dos noches en otro parque principal como Samburu o Amboseli.

Tanzania, un clásico es pasar una noche en Lago Manyara, dos noches en Serengeti, dos en Ngorongoro y opcionalmente de regreso una en Tarangire. Con la última noche en Arusha, la ciudad de salida. A Tanzania, hay pocos vuelos. Una opción muy buena es iniciar y acabar el viaje en Nairobi (Kenya).

Posibles Extensiones a un Safari

Quedarse unos días en las bellas **playas de Kenya** o de la **isla de Zanzibar** tras unos días de safari es una extensión muy agradable, antes de coger el avión de regreso a casa.



Otra posibilidad puede ser, tras un circuito, trasladarse en avioneta a los parques de **Selous y Ruaha**, que por estar más alejados no entran en las rutas habituales.



Actividades

Un **safari en globo**, una experiencia fantástica. Volar sobre las grandes llanuras y ver muchos kilómetros a la redonda, ver a los animales en plena actividad desde allí arriba. Está disponible en Serengeti y Masai Mara.



¿Cuándo viajar?

La época seca suele ser la mejor, no obstante, a quien no le desagrade algo de lluvia, en la época húmeda suele llover sólo unas horas al día, pero el paisaje está más verde. De **Enero a Marzo** y de **Junio a Octubre** es la **época seca**, más propicia. De mediados de **Abril a Mayo** es la época de lluvias y de **Noviembre a Diciembre**, es la **época de lluvias cortas**.



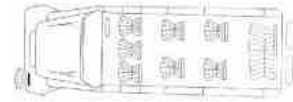
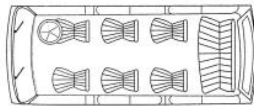
La gran migración se encuentra en Masai Mara de Julio a Octubre; el resto del año se encuentra en Tanzania en el Serengeti.



Transporte

Para los itinerarios regulares por tierra, generalmente, se utilizan los **vehículos minibús**, con capacidad de 7/8 plazas aunque existe la opción extra de los **todo terreno**.

IMPORTANTE: Nuestros vehículos disponen de un seguro de responsabilidad de 10 millones de dólares



También hay circuitos en **avioneta**, a un precio algo más elevado, pero permite ver algún parque más con menos tiempo en el desplazamiento (En este caso se utilizan los guías propios de los Lodges para los safaris, que son de habla inglesa). Todos los parques tienen un aeródromo.



Choferes-Guía profesionales de habla castellana para el 100 % del safari

Nuestros chóferes-guías son **expertos profesionales de habla española**, conocedores de la fauna, de la vegetación, de todo el entorno en el que trabajan.

Tenga cuidado al comparar programas de safari de Tour Operadores cuando le ofrezcan **"Guía de habla hispana"**. **Asegúrese que es exclusivo para cada minibús o 4x4**, ya que es habitual que este guía vaya alternando de vehículos si su salida se compone de 2 o más minibuses. El resultado será que sus clientes recibirán sólo una parte (1/2 o 1/3 parte) de su safari en español.

Con Abercrombie & Kent / Akorn todos los pasajeros disfrutan de las explicaciones en español durante todo el itinerario y todos los safaris, al disponer cada vehículo con su propio chofer-guía profesional de habla española.

Además nuestro personal de asistencia en los aeropuertos a la llegada y salida del país es de habla española por lo que el cliente recibe también las explicaciones de bienvenida en español.



El alojamiento

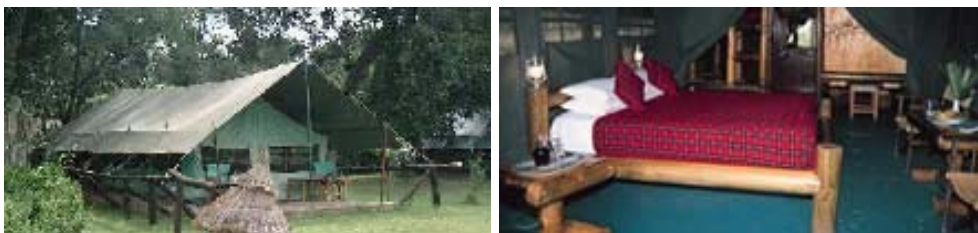
Los lodges son el alojamiento más peculiar, hoteles de arquitectura campestre. Un lodge tiene todas las comodidades y servicios de un hotel pero con la ventaja del espacio. Suelen ser de una planta, algunas veces incluso conjuntos de bungalows. En resumen que el contacto con el entorno es mucho mayor.



Hoteles, por supuesto que los hay. Se puede disfrutar de excelentes hoteles como en Europa y aseguramos que la hospitalidad y el servicio son significativamente agradables.



Tented Camps, es la denominación de un tipo de alojamiento muy especial. Alojamiento de lujo en una tienda de lona. En el interior espléndidas habitaciones con servicios higiénicos, agua caliente y una decoración al estilo de Memorias de África. Y además, áreas sociales, comedor y bar. Una experiencia inolvidable.



Las comidas

Son realmente **abundantes y variadas**. Normalmente bufetes donde se puede encontrar platos **para todos los gustos**.



Cuestiones de salud

Es necesario la prevención contra la malaria. En Zanzibar también es obligatoria la vacuna contra la fiebre amarilla. Y por lo que respecta otros a temas de salud, viaje tranquilo.

Lleve repelente de mosquitos por si es necesario en alguna ocasión y crema de protección solar.

Qué llevar en la maleta

Si va de safari le recomendamos **ropa informal y práctica**, incluso en los mas lujosos lodges. De color kaki, verde o beige y de manga larga para las tardes, por los mosquitos. Calzado cómodo, gafas de sol y un sombrero. Una chaqueta si se va en meses de invierno. Algunos de los más sofisticados restaurantes requieren para las cenas americana y corbata a los caballeros y ropa elegante aunque informal para las señoras. Normalmente no se aceptan tejanos en las áreas públicas después de las 18.00 horas.

Una maleta principal y un bolso de mano son ideales.

El espacio en los hoteles Treetops de Aberdares es limitado por lo que se solicita a los clientes que tomen un pequeño equipaje de mano. El resto del equipaje puede dejarse consignado en los hoteles base, el Outspan para Treetops y The Aberdares Country Club para The Ark.

En los vuelos en avioneta, el equipaje está limitado a una bolsa blanda que no exceda los 14 kg. Y adicionalmente, se permite una bolsa de mano por persona para poder llevar el equipo fotográfico.

No olvide la cámara de fotos (y carretes), pilas y baterías, binoculares (a ser posible uno por persona), linterna. Y claro, la ropa de baño.

Propinas

Sí se acostumbra dar propinas, calcule el 10% del servicio que ha recibido. Las propinas para los guías y conductores no están incluidas. Aunque es el cliente el que debe tomar esta decisión, como en cualquier otro lugar.

Visado

Los ciudadanos del Estado Español necesitan visado para entrar en Kenya, que se obtiene directamente en el punto de entrada al país, previo pago de las tasas correspondientes (actualmente 50 Dólares USA por persona, sujeto a cambio).

Para entrar en Tanzania también se necesita visado y se obtiene a la entrada del país previo pago de las tasas correspondientes (actualmente 25 Dólares USA por persona, sujeto a cambio).

Algo más sobre Abercrombie & Kent - Akorn

ABERCROMBIE & KENT - AKORN, es un Operador receptivo de Viajes o DMC que trabaja con los principales Tour Operadores españoles, operando viajes y safaris de lujo, desde 1962, en los destinos de **Kenya, Tanzania, Uganda, Sudáfrica, Zimbabwe, Botswana, Egipto, Jordania, India, Tailandia, Australia, Nueva Zelanda, Perú y Chile**, con oficinas propias. Dispone de una flota propia de vehículos con guías propios de habla española, Lodges y Camps Privados de lujo en Kenya, Tanzania y Botswana, una flota propia de 4 barcos de lujo por el Nilo, los "Sun Boats", y el barco "Explorer" de cruceros y expediciones por la Antártica.

Abercrombie & Kent ha sido galardonada en el 2001 como "Mejor Tour Operador y especialista en Safaris" por la revista Travel & Leisure USA y "Mejor Tour Operador 1999-2000" por la revista Conde Nast Traveller UK.